

NL



ELECTRISCHE SCOOTER "GLIDER 6"

ELECTRIC SCOOTER



Samenvatting

OVERZICHT	PAGINA 2
GEBRUIKSAANWIJZING	PAGINA 3
ONDERDELEN	PAGINA 4
VOORGEBRUIK EN DOMEIN VAN GEBRUIK	PAGINA 6
VOOR EN NA AL GEBRUIK	PAGINA 8
BEVEILIGINGSINSTRUCTIES	PAGINA 9
INSTRUCTIES VOOR ASSEMBLAGE	PAGINA 10
VOUWINSTRUCTIES.....	PAGINA 11
WERKING	PAGINA 13
GEBRUIK VAN DE LADER.....	PAGINA 15
BATTERIJGEBRUIK.....	PAGINA 16
BATTERIJFUNCTIES	PAGINA 19
KENMERKEN VAN DE ELEKTRISCHE SCOOTER	PAGINA 19
OPSLAGAAANBEVELINGEN	PAGINA 20
VERANTWOORDELIJKHEID	PAGINA 20
WAARBORG	PAGINA 20
OVEREENSTEMMINGSVERKLARING	PAGINA 22
UIGEBREIDEEERGEVEN	PAGINA 23
JURIDISCHE VERMELDINGEN	PAGINA 25
GIDS VOOR PROBLEEMOPLOSSING	PAGINA 25

GEBRUIKSAANWIJZING

Deze kennisgeving van de gebruiker bevat een reeks waarschuwingen, waarschuwingen en aanbevelingen over best practices die te maken hebben met deze elektrische scooter: gebruik van het product, verificatie voor gebruik, onderhoud.

Deze gebruikersinformatie bevat belangrijke veiligheidsinformatie. U bent verantwoordelijk voor het volledig lezen van dit document en ervoor te zorgen dat gebruikers van elektrische scooters op de hoogte zijn van alle veiligheidswaarschuwingen, voorzorgsmaatregelen, instructies en aspecten. Zorg ervoor dat iedereen die het item gebruikt dit veilig en verantwoord kan doen. Het wordt aanbevolen om ervoor te zorgen dat de elektrische scooter goed wordt onderhouden om de veiligheid van de gebruiker te garanderen. Informatie om te bewaren.

Belangrijk! Lees zorgvuldig en blijf verwijzen naar later.



Onderdelen



Onderdelen	Ref. Onderdelen
1: LCD-scherm	CSL19TS-680Lc
2: Accelerator	CSL19TS-680Ac
3: Elektronische rem	CSL19TS-680Fe
4: Front position fire	CSL19TS-680Fa
5: Laadpoort	CSL19TS-680Pc
6: Motor	CSL19TS-680MO
7: Slot van de stuurkolom	CSL19TS-680Ve
8: Vouwpedaal	CSL19TS-680Pe
9: Achterrem	CSL19TS-680Fr
10: Kruk	CSL19TS-680Be
11: Schorsing	CSL19TS-680Su
12: Achterhoekse brand	CSL19TS-680Far
13: Voorbuis	CSL19TS-680Tu
14: Sonnette	CSL19TS-680So
15: Lader	CSL19TS-680Ch
16: Drums	CSL19TS-680Ba
17: Controller	CSL19TS-680Co

VOORGEBRUIK EN GEBRUIKSGBIED

Maximaal gebruikersgewicht 100 kg. Maximale gebruikersgrootte van 190cm.

Het is verboden om bagage of kinderen te vervoeren.

De gebruiker is verplicht te voldoen aan de normen en voorschriften die van toepassing kunnen zijn in het rechtsgebied van het land waar dit product zal worden gebruikt en is met name verplicht om te informeren naar mogelijke wettelijke beperkingen en toepasselijke normen, door vooraf te controleren of het gebruik van dit product op openbaar vervoerroutes of in gebieden en ruimten die voor het publiek openstaan, deze beperkingen niet schendt.

Gemotoriseerde scooters kunnen slechts één bestuurder vervoeren.

Pas op. Om het risico op verkeersongevallen te voorkomen, is het belangrijk om meer te weten te komen over de verkeersomstandigheden van deze elektrische scooter; in Frankrijk, decreet nr. die in haar redactie kan worden geraadpleegd op de website Légifrance (<https://www.legifrance.gouv.fr>) Het elektrische scootermodel e modèle Z6/CSL19TS-680 wordt beschouwd als een EDP (Personal Displacement Device) in de zin van Decreet 2019-1082 van 23 oktober 2019. Er wordt geen aansprakelijkheid aanvaard voor schendingen van normen en voorschriften die door de gebruiker zijn begaan tijdens het gebruik van het product.

In stedelijke gebieden moeten bestuurders van gemotoriseerde scooters rijden op fietspaden of rijstroken. Wanneer de rijbaan aan weerszijden wordt begrensd door een fietspad, moeten ze gebruik maken van de ene open aan de rechterkant van de weg, in de richting van het verkeer. Bij afwezigheid van fietspaden of rijstroken mogen gemotoriseerde scooterrijders ook rijden: 1 op wegen met een maximumsnelheid van 50 km/u of minder. Gemotoriseerde scooterrijders mogen nooit frontaal op de rijbaan rijden; 2- Op voetgangersgebieden onder de in artikel R. 431-9.3, vierde alinea, omschreven voorwaarden. Buiten de stad zijn gemotoriseerde scooters verboden, behalve op groene rijstroken en fietspaden.

Raadpleeg de lokale autoriteiten voor eventuele vrijstellingen die van toepassing zijn op uw stad/afdeling.

Het is verboden om op een scooter op de stoep in Frankrijk te rijden: de gebruiker moet van de scooter afstappen, het verkeer op de stoep moet gebeuren tijdens het lopen.

Elektrische scooters, als een motorvoertuig op de openbare weg, moet aansprakelijkheidsverzekering, brengen u dichter bij uw verzekeraar voor meer informatie. Aandacht in het algemeen de klassieke burgerlijke aansprakelijkheid is niet van toepassing wanneer u een elektrische scooter gebruikt.

Vanwege de vaardigheidskwaliteiten die het vereist, moet dit product met de nodige voorzichtigheid worden gebruikt om vallen of botsingen te voorkomen die de gebruiker of derden kunnen verwonden.

Gebruik de elektrische scooter niet als u niet helemaal bekend bent met de werking en functies.

Neem de tijd om vertrouwd te raken met de scooter om ongelukken te voorkomen tijdens de eerste uitjes.

Anticipeer op je trajecten, controleer je snelheid om de regels van de weg en de mensen om je heen te respecteren.

U bijvoorbeeld worden gewaarschuwd voor de deurbel wanneer u voetgangers of fietsers nadert wanneer u niet wordt gezien of gehoord.

Als de wielen geblokkeerd zijn, gebruikt u het product niet meer en neemt u contact op met de fabrikant.

Wees voorzichtig kinderen met behulp van dit product moet worden gecontroleerd door een volwassene.

Alle gemotoriseerde scooterbedieners moeten ten minste twaalf jaar oud zijn (art. R. 412-43-3.-I.-; Kunst. 23 oktober 2019).

Niet gebruiken na stoffen die het evenwicht of het onderscheidingsvermogen kunnen aantasten. Rijd altijd voorzichtig. Besteed aandacht aan eventuele obstakels waarop de wielen kunnen botsen of die u zou dwingen om plotseling te draaien of zelfs de controle te verliezen. Besteed aandacht aan mensen, andere rollende objecten (skates, skateboards, fietsen, enz.), kinderen of dieren die je vinden in uw plaats van gebruik. Respecteer te allen tijde de rechten en eigendommen van anderen. Wees vooral voorzichtig bij smalle doorgangen naar de breedte van de elektrische scooter, en naar de trappen. Laat nooit meer dan één persoon op het platform komen. Het gebruik van dit artikel op niet-privégrond kan een risico op ongevallen en/of boetes met zich meebrengt. Gebruik buitenshuis uitsluitend. Gebruik dit item nooit in de buurt van trappen, water of zwembaden. Zorg ervoor dat u het voertuig en de snelheid ervan te controleren voordat u het in contact met het publiek. Het moet worden gebruikt in een plaats groot genoeg, wat overeenkomt met het gebruik ervan en niet met steile hellingen, ezels, trappen, enz. Gebruik de elektrische scooter bij voorkeur op gladde, droge oppervlakken, zoals trottoirs of vlakke vloeren zonder zand, bladeren, stenen of grind. Wees voorzichtig op vochtige gronden, met modder, vorst of sneeuw, kuilen of ongelijke gronden, wat kan leiden tot controle van het voertuig. Altijd de controle over uw snelheid. Gebruik de elektrische step nooit in water, sneeuw of zware forte regen, dit kan elektrische onderdelen beschadigen of een

gevaarlijke situatie veroorzaken. In het geval van een ongeval, stop ermee en neem uw elektrische scooter mee naar een erkend servicecentrum en laat deze inspecteren op eventuele schade. Als de scooter niet meer werkt, raden wij u aan om deze niet meer te gebruiken en terug te sturen naar de fabrikant. Wij aanvaarden geen enkele verantwoordelijkheid in het geval dat de gebruiker besluit om de scooter uit elkaar te halen om het zelf te repareren. Het is gevaarlijk om te proberen om de scooter alleen te repareren. Wees voorzichtig niet om plotselinge gebaren te maken, waardoor u uw evenwicht te verliezen of vallen. Voeg geen belasting toe aan het stuur. Risico's die de stabiliteit van het product aantasten.

Gebruik geen extra accessoires of artikelen die niet door de fabrikant zijn goedgekeurd. Aandacht. Remafstanden nemen toe bij regenachtig weer, als de vloer nat is of als de wielen nat zijn. Kijk uit 's nachts, in gebieden met weinig zicht of op momenten dat het zicht beperkt is gebruik het product met de nodige voorzichtigheid, bijvoorbeeld door uw snelheid aan te passen. Gebruik de scooter niet wanneer het zicht niet meer voldoende is om veilig te rijden, bijvoorbeeld in het donker of in de mist, of om de scooter uit te rusten met voldoende verlichting. Raak de rem of het wiel niet onmiddellijk na gebruik aan, omdat ze erg heet kunnen zijn. Risico op brandwonden. WAARSCHUWING Zoals bij elke mechanische component is een PLEV onderhevig aan ernstige spanningen en slijtage. Verschillende materialen en componenten kunnen anders reageren op slijtage of vermoeidheid. Als de verwachte levensduur van een onderdeel is overschreden, kan een breuk plotseling optreden, waardoor de gebruiker mogelijk gewond raakt. Scheuren, krassen en verkleuringen in beklemtoonde gebieden geven aan dat het onderdeel de levensduur heeft overschreden en moet worden vervangen. Stadsbanen kunnen veel obstakels hebben, zoals trottoirs en goten. Het wordt aanbevolen om sprongen te vermijden. Het is belangrijk om te anticiperen op en de snelheid aan te passen aan die van voetgangers voordat u deze obstakels oversteekt. Het wordt ook aanbevolen om uit het voertuig te stappen wanneer deze obstakels gevaarlijk worden vanwege hun vorm, hoogte of blik.

Alle scooterrijders moeten:

- a) een helm dragen die voldoet aan de voorschriften inzake persoonlijke beschermingsmiddelen, waaraan moet worden bevestigd;
- b) draag hetzij een vest met hoge zichtbaarheid overeenkomstig de voorschriften of retroreflecterende uitrusting waarvan de kenmerken zijn vastgesteld in opdracht van de minister die verantwoordelijk is voor de verkeersveiligheid;
- c) Circuleren, dag of nacht, met de positie lichten van de machine aan.

Een persoon die ten minste achttien jaar oud is en een scooterrijder jonger dan 18 jaar begeleidt, moet er bij de uitoefening van de wet of de facto gezag over dat of die bestuurders voor zorgen dat elke persoon onder de hierboven vastgestelde voorwaarden een helm draagt. De bestuurder kan een niet-oogverblindende, niet-knipperende aanvullende verlichtingsinrichting dragen. Bestuurders van gemotoriseerde scooters mogen geen lading of voertuig duwen of slepen.

Bestuurders van gemotoriseerde scooters mogen niet worden weggesleept door een voertuig.

Om de scooter te dragen, plaats een hand onder de lade en een hand op de voorbuis. Plaats het product niet op hellende grond. Aandacht! Het gebruik van een elektrische scooter kan gevaarlijk zijn. In sommige omstandigheden kunnen sommige onderdelen van het artikel defect zijn om redenen die de fabrikant niet aan het hoofd heeft. Dit product is ontworpen om te bewegen; daarom is het mogelijk om de controle te verliezen, te vallen of zich te bevinden in gevaarlijke situaties die niet kunnen worden vermeden, zelfs met grote zorg en ervaring. Sommige situaties kunnen leiden tot ernstig letsel of zelfs de dood, ondanks het gebruik van beschermende apparatuur, zelfs als veiligheidsmaatregelen zijn genomen. Aandacht. Er bestaat een risico op stabiliteitsverlies bij het parkeren van het product.

Park alleen het product op een vlakke ondergrond, verwijzen naar het hoofdstuk 'Hoe de Scooter rechtop houden'. Regelmatig gebruik van het product kan de gebruiker blootstellen aan trillingen. Overgebracht naar het hele lichaam, kunnen deze trillingen het optreden van pijn of gevoelloosheid bevorderen, vooral in de handen, onderarmen en benen. Om deze risico's te voorkomen wordt aanbevolen om de frequentie van het gebruik van het product te beperken en het gebruik ervan bij de eerste symptomen te stoppen. Het is verplicht om bij voorkeur veterschoenen met rubberen zolen te gebruiken; Klim nooit op blote voeten of met open schoenen en zorg ervoor dat je veters stevig vastzitten en waarschijnlijk niet vast komen te zitten in de wielen. Het is belangrijk om gefocust te blijven op het gebruik en hiervoor niet te praten op de telefoon of naar muziek te luisteren met een hoofdtelefoon. HET NIET NALEVEN VAN BOVENSTAANDE WAARSCHUWINGEN VERHOOGT HET RISICO OP ERNSTIG LETSEL. UW GEBRUIK VAN DE ELEKTRISCHE STEP IS UW VERANTWOORDELIJKHEID. GEBRUIK HET ALTIJD MET GEZOND VERSTAND EN VOORZICHTIGHEID.

VOOR EN NA GEBRUIK

Haal de elektrische scooter en alle onderdelen uit de verpakking. Zorg ervoor dat alle onderdelen aanwezig zijn en lees de montage-instructies voordat u begint met monteren. Bewaar alle wikkelonderdelen tot de montage is voltooid. Aandacht! Alleen volwassenen mogen het product monteren. De elektrische step kan alleen door kinderen worden gebruikt nadat de volledige montage is voltooid. Dit product moet worden samengesteld door een verantwoordelijke volwassene.

Leer het kind hoe de scooter veilig te gebruiken.

Voor elk gebruik zal een volwassene de goede werking van elk element moeten controleren. Zorg ervoor dat alle vergrendelingsapparaten goed zijn ingeschakeld. Controleer de aanscherping van moeren, loodrecht stuur en voorwiel. Controleer alle aangesloten items. Aansluitingen op het stuur en de voorbuis moeten grondig worden geïnspecteerd en mogen niet worden beschadigd. Zelfverdraaide moeren verliezen efficiëntie te gebruiken, zorg ervoor dat ze regelmatig soepel werken. Als er scherpe randen verschijnen, stop dan met het gebruik van het product en neem contact op met de SAV. Controleer ook de mate van wielslijtage, als er een platte of significante of onregelmatige slijtage op het wiel verschijnt, stop met het gebruik van het product en neem contact op met de SAV. Controleer ook de mate van lagerslijtage: als de smeerkwaliteit of de oppervlakteconditie ongelijkmatige slijtage is, stop dan met het gebruik van het product en neem contact op met de SAV. Controleer of de rem goed werkt. Breng geen wijzigingen aan die niet in de instructies van de fabrikant zijn gemeld. Het niet naleven van deze indicaties kan schade aan het artikel veroorzaken, ongelukken veroorzaken en de garantie ongeldig maken.

Chassisconditie: Zorg ervoor dat het chassis niet gebogen of beschadigd is en dat de verf niet gebarsten is, wat duidt op overmatige wrijving. De onderkant van de scooter moet in goede staat zijn, zonder tekenen van slijtage veroorzaakt door wrijving op de vloer. Elke verslechtering zou de sterkte van het product verminderen. Zorg ervoor dat er geen scheuren of beschadigde, verslechterde of losse elementen zijn; Als dit niet het geval is, neem dan voor gebruik contact op met de dealer. Houd uw handen buiten het bereik van de motor of andere bewegende elementen. Voordat u de scooter start, moet u ervoor zorgen dat de gebruiker zijn voeten in het midden van het platform plaatst en beide handen aan het stuur. De bekleding van de laadpoort wordt gebruikt om de pinnen te beschermen tegen de waterconnector. Zorg ervoor dat u de dop weer op na elke belasting en voor elk gebruik. Na elk gebruik moet het product buiten het bereik van personen die niet bevoegd zijn voor gebruik worden gehouden. Het moet achter slot worden opgeslagen of zijn uitgerust met een hangslot dat het gebruik ervan verhindert, bijvoorbeeld op het gebied van het vouwmechanisme.

Vluchtbescherming: Zorg ervoor dat u uw elektrische scooter nooit onbeheerd achterlaat en bescherm deze altijd tegen dieven met een geschikt hangslot. Gebruik een commercieel verkrijgbaar fietshangslot om de scooter aan de vouwruimte te bevestigen.

VEILIGHEIDSINSTRUCTIES

Belangrijk! Zorgvuldig gelezen en bewaren voor latere referentie. Bewaar de verpakking, belangrijke informatie is inbegrepen. De elektrische step is gereserveerd voor gebruikers vanaf 12 jaar, een grootte van 130 cm en tot een maximaal gewicht van 100 kg. Het is geen speelgoed, het is een middel van bewegingsvrijheid, het is niet bedoeld voor het gebruik van extreme sporten zoals sprongen, acrobatiek, enz. Aandacht. Deze elektrische step is vanwege de maximumsnelheid niet geschikt voor kinderen onder de 12 jaar. Aandacht. Beschermende apparatuur moet worden gedragen. 100 kg max. Om het risico op letsel als gevolg van vallen te voorkomen, moeten passende beschermingsmiddelen (helm, handschoenen, kniebeschermers, elleboogbeschermers, enz.) worden gedragen. Wees voorzichtig kinderen met behulp van dit product moet worden gecontroleerd door een volwassene. Wees voorzichtig op een veilige afstand van de omliggende mensen. Zorg ervoor dat je genoeg ruimte hebt om de scooter veilig te gebruiken. Gebruik bij voorkeur op een vlakke, schone baan, zonder grind of vet op de grond. Vermijd hobbels, onregelmatigheden of andere obstakels die een ongeval kunnen veroorzaken. Raak de naafmotor in het achterwiel niet aan tijdens of vlak nadat de scooter is gebruikt. Risico op brandwonden.

Aandacht. Het vouwsysteem vormt een risico van vingers te pletten, zorg ervoor dat het te gebruiken met de nodige voorzichtigheid.

Zorg ervoor dat u de voorwaarden voor onderhoud en het gebruik van dit product respecteert voor uw eigen veiligheid, levensduur en mogelijke garantieondersteuning.

Niet geschikt voor kinderen jonger dan 36 maanden (of 3 jaar). Het gewogen niveau van de akoestische druk is minder dan 70 dB(A).

DE APPAREIL MAG SLECHTS DE ZEER LAGE SPANNING VAN DE BEVEILIGING ZIJN DIE OVEREENKOMT MET DE MARQUAGE VAN DE APPAREIL. SE VERSLAGGEVER OM SECTIES TE GEBRUIKEN VOOR HET GEBRUIK VAN DE LADER EN HET GEBRUIK VAN **DE BATTERIJEN** VOOR DE LADINGSBEWERKINGEN. DIT APPARAAT KAN WORDEN GEBRUIKT DOOR KINDEREN VAN TEN MINSTE 12 JAAR EN DOOR MENSEN MET VERMINDERDE OF ERVAREN OF ONVEILIGE FYSIEKE, ZINTUIGLIJKE OF ERVAREN VAARDIGHEDEN, ALS ZE GOED WORDEN GECONTROLEERD, OF ALS INSTRUCTIES VOOR VEILIG GEBRUIK VAN HET APPARAAT AAN HEN ZIJN GEGEVEN EN ALS DE RISICO'S ZIJN AANGEHOUDEN. KINDEREN MOGEN NIET MET HET APPARAAT SPELEN. REINIGING EN ONDERHOUD DOOR DE GEBRUIKER MAG NIET WORDEN UITGEVOERD DOOR KINDEREN ZONDER TOEZICHT.

Het maximale gebruikersgewicht op het platform is 100 kg. Hoewel deze gewichtslimiet wordt gerespecteerd, kunnen er mensen zijn die, door hun grootte, niet op de elektrische scooter kunnen rijden of niet in staat zijn om het te controleren.

Mensen die niet genoeg ruimte op het platform hebben om het zonder problemen te behandelen, moeten niet proberen het te gebruiken. Houd de elektrische scooter buiten het bereik van jonge kinderen en vergeet niet dat dit product is ontworpen om alleen te worden gebruikt door mensen die in staat zijn om het te behandelen en die zich comfortabel en bekwaam voelen in dit te doen. Laat kinderen, zwangere vrouwen of ouderen deze elektrische scooter niet gebruiken zonder toezicht van een volwassene.

MONTAGE-INSTRUCTIES

Om te worden samengesteld door een volwassene. Kleine voorwerpen. Verstikkingsgevaar.
Houd kinderen jonger dan 36 maanden weg.

Stap 1: Druk op de ontvouwknoop (CSL19TS-680) om de voorbuis (CSL19TS-680Tu) rechtop te tillen totdat de "klik" bevestigt dat het mechanisme is vergrendeld.



In het geval dat de knop is geblokkeerd en niet kan worden ingedrukt: Breng een licht neerwaartse druk op de voorbuis aan om druk op het vouwmechanisme los te laten.

Stap 2: Vijs de 2 handvatten.



Stap 3: Monteer de bel (CSL19TS-680Dus) op het voorste stuur relatief dicht bij de uiteinden, zodat de gebruiker de bel met de duim kan bereiken terwijl hij zijn hand op het handvat houdt.

VOUWINSTRUCTIES

Stap één. Druk op het vouwpedaal (CSL19TS-680 Pe) om het mechanisme te ontgrendelen.



In het geval dat het pedaalgeblokkeerd is en niet kan worden ingedrukt:

1. Druk lichtvoorwaarts op de voorbuis om druk op het vouwmechanisme los te laten.



Stap twee. Laat de voorbuis zakken naar de "klik" om de skate in gevouwen modus te vergrendelen.



HOE DE SCOOTER RECHTOP HOUDEN

Gebruik de kruk. (CSL19TS-680Be)

Parkeer het product alleen op een vlakke ondergrond.



Bewerking

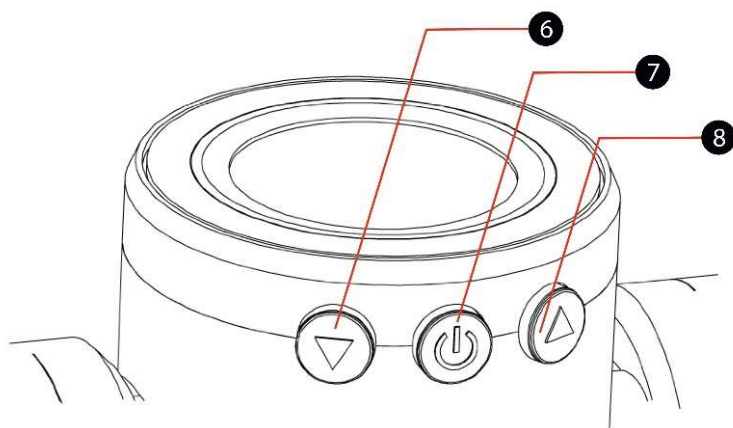
De scooter wordt tot slaaf gemaakt door een acceleratieregelaar (CSL19TS-680Ac) die de motor bestuurt.

BEGINNEN

Als u de scooter wilt in- of uitschakelen, drukt u op de knop "AAN/UIT" (knop 7) 3sec. .

Gooi de scooter met je voet op meer dan 3km/h voor de elektromotor te activeren.

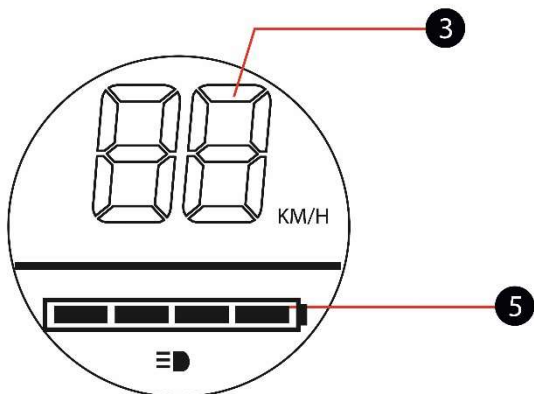
BESCHRIJVING VAN DE BOORDCOMPUTER



De scooter staat standaard in snelheid 1 (8 km/u). Als u de snelheidsmodus wilt wijzigen, drukt u gewoon op de bovenste pijl (knop 8) of onder (knop 6): snelheid 2 - 12km/h, snelheid 3 - 20km/h.

Gegevens op het scherm:

- 3: snelheid
- 5: batterij
- Positielicht indicator



Druk op 2 sec op de knop 6 om de voor- en achterlichten in te schakelen.

Remmen

Rem op het stuur (CSL19TS-680Fe) : elektronische rem

Pedaalrem op achterwiel (CSL19TS-680Fr): mechanische rem door wrijving.

Houd tijdens het gebruik van de rem beide handen aan het stuur. Vermijd het aanraken van deze rem met je handen of achterwiel, kunnen erg warm zijn.

Om te remmen, beweeg je lichaam, zodat het zwaartepunt punten naar het achterwiel om de beste remkracht te krijgen. Het naar achteren/omlaag bewegen van uw lichaam vermindert de remweg sterk. Het gebruik van het rempedaal activeert automatisch de motorrem.

Hoe de snelheid regelen met behulp van de elektronische rem: door op de rem te drukken schakelt de motor automatisch uit,

UIT / STOPPEN

Om de motor continu te stoppen druk je 3 seconden op de rem en wacht je tot de scooter veilig stopt

De scooter wordt automatisch uitgeschakeld in geval van langdurige inactiviteit (ongeveer 3minuten).

GEBRUIK VAN DE LADER

Voordat u de lader (geïdentificeerde CSL19TS-680Ch op de onderdelenweergave) aansluit op de elektrische scooter, moet u ervoor zorgen dat de scooter is uitgeschakeld en dat de oplaadconnector (geïdentificeerde CSL19TS-680Pc op de onderdelenweergave) droog is. Sluit de lader aan op de oplaadconnector van de scooter. De beschermhoes wordt gebruikt om de pinnen te beschermen tegen de waterconnector. Zorg ervoor dat u de dop weer op na elke belasting en voor elk gebruik. Vertak de lader op een stopcontact.

Het opladerlampen licht op. De rode LED geeft aan dat de batterij wordt opgeladen, wanneer de LED groen wordt, is de lading voltooid. Trek dan de stekker uit de lader.



Gebruik alleen de meegeleverde acculader. Als de lader beschadigd is, moet u deze onmiddellijk niet meer gebruiken en vervangen door een aanbevolen lader. De externe zachte kabel van deze transformator kan niet worden vervangen: bij snoerschade moet de transformator worden weggegooid. Het gebruik van de lader bij extreme temperaturen of in vochtige omgevingen kan leiden tot gevaarlijke bedrijfsomstandigheden en brand. Laad de scooter niet als de temperatuur lager is dan 5oC en hoger dan 25oC. Het apparaat mag zich niet in de buurt van brandbare materialen bevinden (parkeren, laden, enz.). Laden moet zo mogelijk worden uitgevoerd in een omgeving zonder warmtebelasting. De lader moet op een droge plaats worden gebruikt. Haal de stekker uit de lader zodra het eind-van-lading lampje brandt. Laad batterijen niet onbeheerd op, bijvoorbeeld 's nachts (bij voorkeur monitoring door een brandmelder). De werking van het opladen van de batterij met laders die niet zijn goedgekeurd door de fabrikant kan ook leiden tot gevaarlijke bedrijfsomstandigheden. Respecteer de oplaadtijd, ongeveer 2-3 uur. Wanneer de LED-lading groen wordt opgeladen, wordt de batterij opgeladen en de stekker uit de lader trekken. Als het product wordt opgeslagen in een ruimte die relatief warmer is dan de buitentemperatuur, moet u een paar minuten wachten voordat u het product start, zodat de batterij zich aanpast aan kamertemperatuur. Als het product bij koud weer is gebruikt, moet u een paar minuten wachten voordat u verdergaat met de batterijladingsoperatie. Brandgevaar bij hitteshock tijdens het laden. Als brandbare materialen zich in de buurt van batterijen of laders bevinden, kan er snel brand ontstaan.

Gebruik de lader niet buiten. Laat de scooter niet onbeheerd achter tijdens het laadproces. Respecteer de laadtijd. Als er een defect is, gooi de lader weg en laad de scooter niet op totdat de lader is vervangen. Wees altijd voorzichtig bij het laden van het artikel. De lader is geen speelgoed, alleen volwassenen kunnen het gebruiken. Gebruik de lader nooit in de buurt van brandbare vloeistoffen of materialen. Haal de lader los van het stopcontact en haal de stekker uit de elektrische scooter als je hem niet gebruikt. Haal de platformlader los elke keer dat u hem reinigt met een doek. Het is mogelijk dat de lader zal opwarmen terwijl deze in gebruik is; Het is iets normaal en zou zich geen zorgen moeten maken.

De lader moet veilig worden afgevoerd. Elektrische producten mogen niet worden verwijderd met huishoudelijk afval. Recycleer ze bij de hiervoor aangeboden inzamelpunten of neem contact op met de fabrikant.

GEBRUIK VAN DE BATTERIJ

Hoe de batterij op te laden ?

Zie de kleurcode van LED's die de status van de batterijladingbewerking aangeven tijdens de charge van de **OPLADER**.

De batterij kan opwarmen terwijl hij in gebruik is; het is normaal en zou zich geen zorgen moeten maken.

--- Lithium oplaadbare batterij 25.2V, 5.2Ah

Indicatievulaadtijd 3 uur

Laadspanning 29,4V ---

Laat kinderen of dieren de batterij nietaanraken. Als u een geur van rook ontdekt die uit de batterij kan komen, stop dan onmiddellijk met alle gebruik en isoleer de scooter snel, neem in geval van nood contact op met de bevoegde autoriteiten. Let op het product en neem contact op met de SAV.- Als de elektrische scooter niet regelmatig wordt gebruikt, en in het geval dat het langdurig inactief blijft, is het raadzaam om de batterij op te laden, los te koppelen en om de 3 maanden op te laden. Als deze instructies worden opgevolgd, zal de batterij een langere levensduur hebben. Anders zal de batterij onherstelbaar verslechteren. Optimalisatie van de levensduur van de batterij: Laad de batterij indien mogelijk elke maand volledig op, indien niet gebruikt: Bescherm batterijen tegen

bevriezing. Bewaar het product en de batterij tussen de 5 en 25 graden Celsius. Breng geen technische wijzigingen aan, niet om veiligheidsvoorzieningen te manipuleren. Na een val of ongeval moet de batterij worden gecontroleerd. Schade aan het interieur kan brand veroorzaken - zelfs op een later tijdstip. De batterij moet uit het apparaat worden verwijderd voordat deze wordt verwijderd. Het apparaat moet worden uitgeschakeld en losgekoppeld van het elektriciteitsnet wanneer de batterij wordt verwijderd.

Details over het verwijderen van de Scooter:

Stap 1 batterij: Positioneer de scooter ontvouwd en gestabiliseerd bijvoorbeeld met behulp van de kruk.

Stap 2: Verwijder het scherm (stuk 1) met een frees.

Stap 3: Schroef de schermhouder (stuk 2) los met een schroevendraaier: 3 schroeven.



Stap 4: Schroef het steunstuk met hoge handvatten (stuk 48) los met een Allen-toets: 2 schroeven.

Stap 5: Deflecteer het voorste positielicht (stuk 6) met een Allen-toets: 4 schroeven.

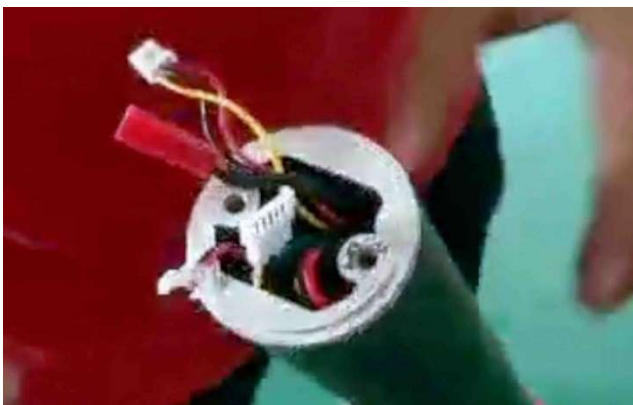


Stap 6: Hoe dan het 45-stuur lage steundeel loskoppelen van het hoge buisrotatiestuk vóór nr. Merk op dat Bewijsstuk 45 altijd in solidariteit is met de bovenstaande onderdelen, d.w.z. samen delen die het stuur vormen.

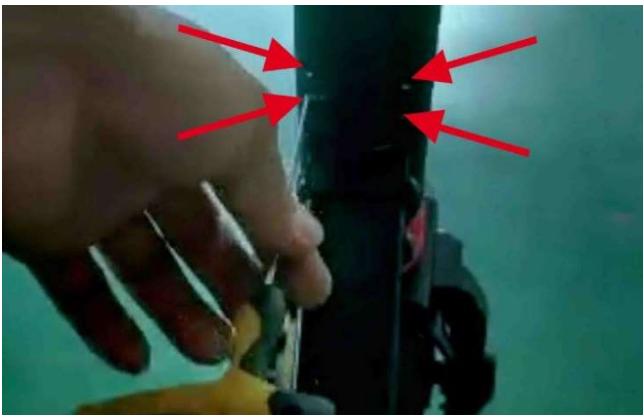


Stap 7: Voorzichtig kabels losmaken.

Pas op voor een aantal van de kabels worden beschermd door een schede, verwijder de schede zeer zorgvuldig met behulp van een scherpe tang. Zet de top (alle onderdelen die deel uitmaken van het stuur opzij), de batterij wordt gevestigd in de voorste buis stk. 7.



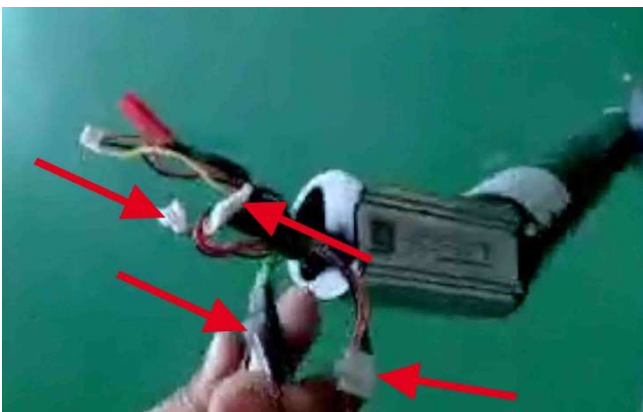
Stap 8: De bevestiging aan de onderkant van de voorbuis (pc 41) los maken met een Allen-toets



Stap 9: Distantieer de voorbuis voorzichtig van bewijsstuk 8. Trek vervolgens voorzichtig en geleidelijk aan aan de voorbuis om de batterij en controller te brengen, als de batterij niet van zichzelf komt om zeer delicaat aan de kabel te trekken die naar de motor gaat




Houd er rekening mee dat de batterij en de controller zich beide in de voorbuis bevinden. Trek vervolgens de batterij van de controller los om deze te isoleren.



Stap 10: De batterij moet veilig worden verwijderd. Elektrische producten mogen niet worden verwijderd met huishoudelijk afval. Recycleer ze bij de hiervoor aangeboden inzamelpunten of neem contact op met de fabrikant.

BATTERIJFUNCTIES

Batterij	Lithium-ion
Laadtijd	Drie uur 's drie.
Spanning	25.2V
Vermogen	5.2Ah
Laadspanning	29.4V 
Bedrijfstemperatuur	5graden Celsius-25graden Fahrenheit
Laadtemperatuur	5graden Celsius-25graden Fahrenheit
Opslagtijd bij 5°C-25°C	3 maanden
Vochtigheid voor opslag	10%-70%

KENMERKEN VAN DE GDRIVE ELEKTRISCHE STEP

Kenmerken	Instellingen
Gewicht	9,5kg
Grootte	97- 42- 106cm
Maximumgewicht	100kg
Gewicht min	30kg
Gebruikersgrootte	Van 130cm tot 190cm
Maximumhelling %	7%
Maximale snelheid	20km/h
Autonomie	10-12km afhankelijk van het gewicht van de gebruiker en de wegomstandigheden.
Batterijtype	Lithium-ion
Kenmerkend voor de stroomlader	AC100-240V/50-60 HZ Input/Entry:AC 100-240V50/60Hz  1,8A. Uitgang/Afslag DC 29,4V  2,0A
Batterij	25.2V, 5.2Ah
Laadtijd	Drieuur 's drie.
Wielen	Voorzijde 6,5inch (165cm) rubberen gom naaf motor, terug 6,5-inch rubberen gom,rollen: 608Z. (
Engine	180W/250W - Maximaalvermogen 250W.

OPSLAGAANBEVELINGEN

Bewaar uit de buurt van vocht met opgeladen batterij. Als u het product niet gebruikt, zorg er dan voor dat u het minstens eens per 3 maanden oplaadt. De levensduur van de batterij is afhankelijk van het volgen van de laad- en opslaginstructies. Aandacht. De garantie heeft geen betrekking op gevallen waarin het product schokken heeft opgelopen die de buitenstructuur kunnen hebben beschadigd. Naast controles voor gebruik, moet u uw scooter regelmatig en met speciale aandacht onderhouden om optimale prestaties en totale veiligheid te garanderen. Het is raadzaam om contact op te nemen met uw leverancier om te profiteren van het best mogelijke onderhoud. Onderdelen mogen alleen worden onderhouden en gerepareerd volgens de specificaties van de fabrikant. Voor het uitvoeren van het onderhoud zorg ervoor dat de scooter is uitgeschakeld. Stabiliseer het object om te voorkomen dat het valt. Controleer en draai regelmatig alle aangesloten items, schroeven en moeren aan. Ze kunnen na verloop van tijd losraken, wat een val kan veroorzaken. Houd de scooter droog, gebruik een doek om het schoon te maken, gebruik geen oplosmiddelen of water, dit kan schade aan mechanische en/of elektrische componenten veroorzaken. Zorg ervoor dat de wielen niet rommelig zijn met afval of modder. Wees voorzichtig rond de blootgestelde items. Neem contact op met de klantenservice van de distributeur als u twijfelt over reparaties of onderhoud. Gebruik alleen door de fabrikant goedgekeurde vervangende artikelen die door resellers of andere gekwalificeerde personen zijn geïnstalleerd om het product tussen de 5 en 25 graden Celsius op te slaan. Elektrische producten mogen niet worden verwijderd met huishoudelijk afval. Recycle ze bij de hiervoor aangeboden inzamelpunten. Reiniging en onderhoud mag niet worden gedaan door kinderen zonder toezicht. Neem contact op met de lokale autoriteiten of uw winkelier voor recyclingadvies. Breng de gebruikte batterijen af bij de hiervoor meegeleverde inzamelpunten.

VERANTWOORDELIJKHEID

De distributeur wijst elke aansprakelijkheid af voor het niet-conforme gebruik van uw elektrische scooter aan de toepasselijke wetgeving in het land. Bij de aankoop van deze product erkennen gebruikers, of personen die hen vertegenwoordigen, dat zij zich bewust zijn geworden van de gebruiksvoorwaarden en kunnen zij zich op geen enkele wijze tegen de distributeur keren in geval van verwondingen, sterfgevallen of handicaps in verband met het gebruik van de elektrische scooter. Indien de gebruiker of de personen die hem vertegenwoordigen zich na het leren van deze waarschuwingen niet aan alle gedetailleerde punten houden, moet hij het materiaal voor het allereerste gebruik teruggeven aan zijn erkende dealer.

WAARBORG

2 jaar wettelijke garantie: Deze garantie is beperkt. Het dekt geen slijtage op elementen zoals remcomponenten, banden, stuurspellen of batterij.

Het dekt geen storingen, breuken of schade veroorzaakt door oneigenlijk gebruik, onderhoud of onjuiste opslag van de batterij onder alle omstandigheden. Intensief gebruik, langdurig gebruik op hellingen, hoge snelheid en hoge temperaturen kunnen onomkeerbare schade veroorzaken. Het wordt ten zeerste aanbevolen om de scooter niet te gebruiken in deze omstandigheden. Neem contact op met DNA dienst van uw winkel. Zoals vermeld in deze handleiding van de elektrische scooter: de gebruiker moet ervoor zorgen dat het onderhoud en het gebruik van het product goed wordt gerespecteerd voor de eigen veiligheid van het product en voor de levensduur van het product, inclusief garantieondersteuning. De elektrische scooter is gegarandeerd 2 jaar na de datum van aankoop tegen fabricagefouten of materialen. Er worden geen garanties gegeven, verwijzend naar normale slijtage. We houden rekening met de volgende verbruiks- of slijtdelen: de batterij, remcomponenten, banden of stuurspellen. - Dus als er binnen 1 jaar na aankoop geen niet-naleving wordt gevonden en gerapporteerd, vallen deze zogenaamde verbruiks- of slijtdelen niet meer onder de garantie.

Uitsluitingen van garantie - uitsluitingen van garantie in verband met de oorsprong van de schade.

De garantie is niet van toepassing in geval van onbedoelde materiële schade, het omvat geen schade en storingen als gevolg van: slechte installatie (verkeerd monteren) of misbruik of onderhoud van het product, waaronder: Oneigenlijk gebruik van apparatuur of niet voldoen aan de instructies van de gebruikershandleiding; Bliksem, overstromingen, brand, piek, schok, slechte ventilatie, val, verkleuring als gevolg van de werking van licht, branden, vochtigheid, overmatige verwarming zonder bevochtiger, bodemonregelmatigheid of aanwezigheid van insecten; Reparaties en/of elke interventie op de apparatuur en/of opening ervan door een niet door de fabrikant erkende persoon; - onderhoud, reparatie of vervanging van onderdelen als gevolg van normale slijtage of onderhoudsfouten; Wijzigingen in de constructie en de originele kenmerken van het gegarandeerde product; Corrosie, oxidatie, mis-vertakking of externe stroom probleem.



VERKLARING VAN OVEREENSTEMMING

DECLARATION DE CONFORMITE UE EU DECLARATION OF CONFORMITY

Raison sociale : **CDTS**
Company name

Adresse : **8 rue de la Paix 78690 St Rémy l'Honoré, France.**
Address

déclare être la personne autorisée à établir le dossier technique
Declares to be authorised to establish the technical file

déclare que le produit ci-après décrit
Declares the product hereafter described:

- Nom commercial / commercial name: **iGlider6**
- Code modèle / Model code : **Z6**
- Type / type : **Trottinette électrique**
- Description du produit / description of the good :
Trottinette électrique. Batterie Lithium Ion 24V 5.2Ah, moteur arrière 24V.



est conforme aux exigences et normes suivantes :
is in accordance with the requirements and standards following:

-directive machine (2006/42/EC)

Norme harmonisée : EN ISO 12100 :2010 ; EN60204-1 : 2006+A1 :2009+AC :2010

-directive basse tension (2014/35/EU)

Normes harmonisées : EN 60335-1 : 2012+A11 ; 2014+A13 ; 2017 ; EN 62233 :2008

-directive CEM (2014/30/EU)

Normes harmonisées : EN 61000-6-3 :2007+A1 :2011+ AC :2012 ; EN 61000-3-2 :2014 ; EN 61000-3-3 :2013 ; EN 61000-6-1 :2007

- directive RoHS (2011/65/EU)

Normes harmonisées : IEC 62321-3-1 :2013 ; IEC 62321-5 :2013 ; IEC 62321-4 :2013 ; IEC 62321-7-1 :2015 ; IEC 62321-7-2 :2017 ; IEC 62321-6 :2015 ; IEC 62321-8 :2017

- REACH Regulation (EC) No.1907/2006

197 SVHC based on ECHA list

-décret n°2019-1082

N° de lots: **Z6/100/01/ZSF20200408DX**

Batch no.

Fait à **St-Rémy l'Honoré**

Done at

Le **21 Avril 2020**

the

Nom, fonction et adresse du signataire et cachet / Name, function and address of the signer and stamp:

R.Tracanelli

Directeur général / CEO

8 rue de la Paix,

78690 St Rémy l'Honoré, France.

CDTS

8, rue de la Paix

78690 St Rémy L'Honoré

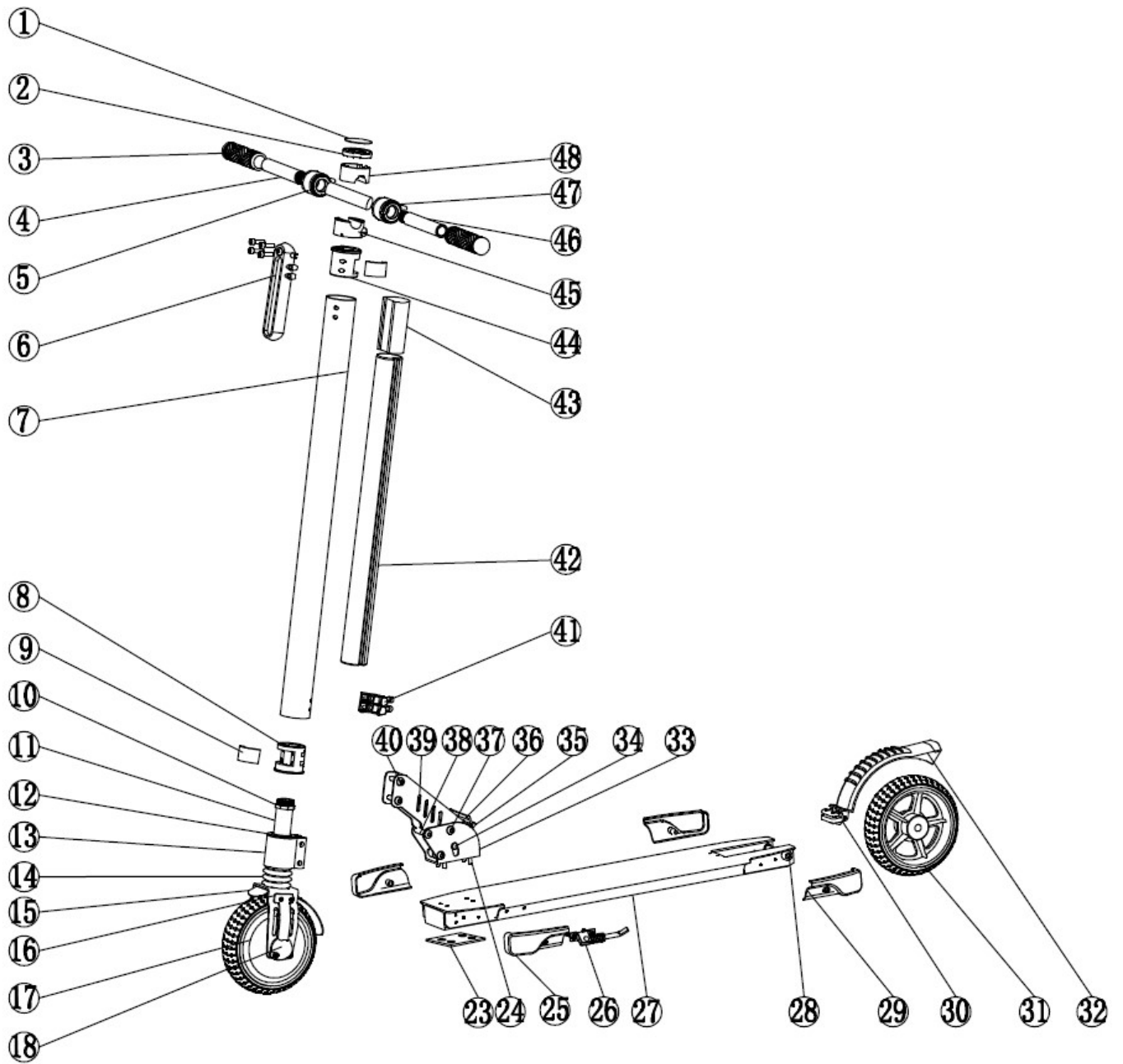
Tél : 33.134879283 - Fax : 33.134879280

Site : cdts@cdts.fr

S.A. au Capital de 100.000 Euros - R 343 501 250 00033

FR 12 343 501 250

ECLATE-WEERGAVE



Nummer	Naam
1	Scherf
2	Scherfondersteuning
3	Behandelen
4	Juiste gids
5	Accelerator
6	Voorste positie brand
7	Vorbuis
8	Laag vorbuisrotatiestuk
9	Stoppen
10	Vorbuismoer
11	Vorbuis
12	Lager
13	Deel base vorbuis
14	Schorsing
15	De wacht van de modder
16	Vork
17	Engine
18	Bescherming van de motorkabel
23	Steunstuk voor lade
24	Vis swan collar verbinding - lade
25	Pre-plateau bescherming
26	Staan
27	Lade
28	Remas
29	Achterlicht
30	Het houden van rempedaal
31	Achterwiel
32	Rempedaal
33	Ondersteuning vouwmechanisme
34	Vouwmechanisme
35	Opvouwbaar pedaal
36	As vouwpedaal
37	As 1 vouwmechanisme
38	As 2 vouwmechanisme
39	Zwanenhals
40	Schroef zwaan kraag verbinding - vorbuis
41	Stuk 8 bevestigingsstuk
42	Batterij
43	Controller
44	Hoog vorbuisdraaiend deel
45	Steunstuk met een laag stuur
46	Links Guidon
47	Elektronische rem
48	Hoog behandeld steunstuk

JURIDISCHE VERMELDINGEN

Model: CSL19TS-680/Z6

Fabrikant:

CDTS

8 Peace Street,

78690, St-Rémy l'Honoré,

Frankrijk

Opmerking. De afbeeldingen in de handleiding zijn indicatief, zodat ze niet nauwkeurig de werkelijke look van het artikel (kleur) kunnen vertegenwoordigen. Specificaties kunnen zonder voorafgaande kennisgeving wordengewijzigd.

GIDS VOOR HET OPLOSSEN VAN PROBLEMEN

Probleem	Mogelijke oorzaak	Oplossing
De scooter licht niet op.	De batterij isontladen.	Laad de batterij op.
De scooter licht niet op of de scooter beweegt niet vooruit.	Een kabel is losgekoppeld	Zorg ervoor dat alle kabels goed zijn aangesloten.